

**ПРОГРАММА ПРОВЕДЕНИЯ ОЦЕНКИ ВОЗДЕЙСТВИЯ НА  
ОКРУЖАЮЩУЮ СРЕДУ ОБЪЕКТА  
«Переработка вторичных ресурсов ЗАО "СМУ №7 в г.Лида" на  
площадке в Лидском районе в районе дер.Обманичи  
Дубровенского сельсовета»**

1. План-график работ по проведению ОВОС:

Подготовка программы проведения ОВОС	с 21.06.2024 по 25.06.2024
Проведение предварительного информирования граждан и юридических лиц о планируемой хозяйственной и иной деятельности	с 26.06.2024 по 16.08.2024
Подготовка уведомления о планируемой хозяйственной и иной деятельности*	с _____ по _____
Направление уведомления о планируемой деятельности и программы проведения ОВОС затрагиваемым сторонам*	с _____ по _____
Подготовка отчета об ОВОС	с 27.06.2024 по 18.07.2024
Направления отчета об ОВОС затрагиваемым сторонам*	с _____ по _____
Проведение общественных обсуждений на территории: Республики Беларусь затрагиваемых сторон*	с 19.07.2024 по 27.09.2024 с _____ по _____
Проведение консультации по замечаниям затрагиваемых сторон*	с _____ по _____
Проведение собрания по обсуждению отчета об ОВОС	с 19.07.2024 по 27.09.2024
Доработка отчета об ОВОС по замечаниям	с 19.07.2024 по 27.09.2024
Представление отчета об ОВОС в составе предпроектной (прединвестиционной), проектной документации на государственную экологическую экспертизу	с 22.08.2024 по 29.10.2024
Принятие решения в отношении планируемой деятельности	с 07.10.2024 по 13.12.2024

*\* объект не попадает в Добавление I Конвенции об оценке воздействия на окружающую среду в трансграничном контексте, не оказывает трансграничное воздействие*

2. Сведения о планируемой хозяйственной или иной деятельности и альтернативных вариантах ее размещения и (или) реализации.

Заказчик планируемой деятельности: Закрытое акционерное общество «СМУ №7 г.Лида»

Юридический (почтовый) адрес: 231300, Республика Беларусь, Гродненская обл., г.Лида, пр-т Победы, 116а.

Контактный телефон/факс: +375 (154) 52-77-65.

E-mail: info@avtostroi.by

Заказчик предусматривает выполнить устройство площадки для переработки вторичных ресурсов (строительных отходов) в районе д.Обманичи Дубровинского сельсовета Лидского района Гродненской области. Производство материалов из сырья строительных отходов будет осуществляться с использованием отходов согласно перечня, путем их дробления до получения однородного состава и определённой фракции.

Место осуществления строительной деятельности предварительно определено заданием на проектирование, актом выбора места размещения земельного участка от 31.01.2022 года на территории выделенного земельного участка общей площадью 1,7921 га. В административном отношении площадка расположена на землях запаса восточнее населенного пункта д.Обманчи в производственной зоне (с южным, северным, восточным направлениями расположены земельные участки для осуществления производственной деятельности).

Участок, выделенный для осуществления намеченной хозяйственной деятельности, расположен в границах природных территорий, подлежащих специальной охране: в зоне санитарной охраны источников питьевого водоснабжения централизованных систем питьевого водоснабжения.

На смежных территориях, расположенных на расстоянии до 2 км от объекта, особо охраняемых природных территорий, отдельных природных комплексов; природных комплексов и объектов международного значения не имеется.

Участок в настоящее время антропогенно преобразован, расположен в границах размещения промплощадок организаций Лидского района. Подъезд к участку осуществления намеченной хозяйственной деятельности – по существующим автодорогам шириной не менее 3,0 м, обеспечивающим подъезд специальной пожарной и другой техники.

Проектными решениями будут предусматриваться:

- устройство твердых дорожных покрытий площадок для хранения исходного сырья и готового продукта;
- устройство проездов между площадками и места стоянки дробилок;
- прокладка сетей дождевой канализации для отведения дождевых и талых вод от площадки.

К установке предполагаются дробилки для переработки строительных отходов до однородных фракции и состава. Электроэнергия на технологические нужды не используется: работа установки осуществляется на дизельном топливе. Механизация погрузочно-разгрузочных работ предусматривается с использованием погрузчиков и экскаваторов.

Выделены места открытого хранения строительных отходов и готового дробленого продукта.

Для дробления принимают твердые строительные отходы, образующиеся при разборке зданий, сооружений, дорожных покрытий 3-го, 4-го класса и неопасные. После дробления исходного материала образуется готовый продукт: порошок вяжущий из кровельных битумных материалов, щебень вторичный.

Возможные виды воздействия при осуществлении строительной деятельности: воздействие на атмосферный воздух, воздействие физических факторов, влияние на земельные ресурсы, образование строительных отходов в процессе строительства.

При эксплуатации объекта воздействие на компоненты природной среды воздействие оказывается в качестве источника выделения загрязняющих веществ в атмосферный воздух, источника воздействия физических факторов. Воздействие на остальные компоненты при соблюдении природоохранных мероприятий прогнозируется как малозначительное.

Все виды воздействия при строительстве объекта не превышают возможности естественного восстановления компонентов окружающей среды и воспроизводства возобновляемых природных ресурсов

Проработка альтернативных вариантов решений по объекту:

- 1 вариант «Площадка для изготовления материалов из строительных отходов в районе д.Обманичи Дубровинского сельсовета Лидского района Гродненской области на выделенном земельном участке в соответствии с Актом выбора места размещения земельного участка от 31.01.2022 года»;

- 2 вариант «Площадка для изготовления материалов из строительных отходов с отведением нового земельного участка на землях Лидского района»»;

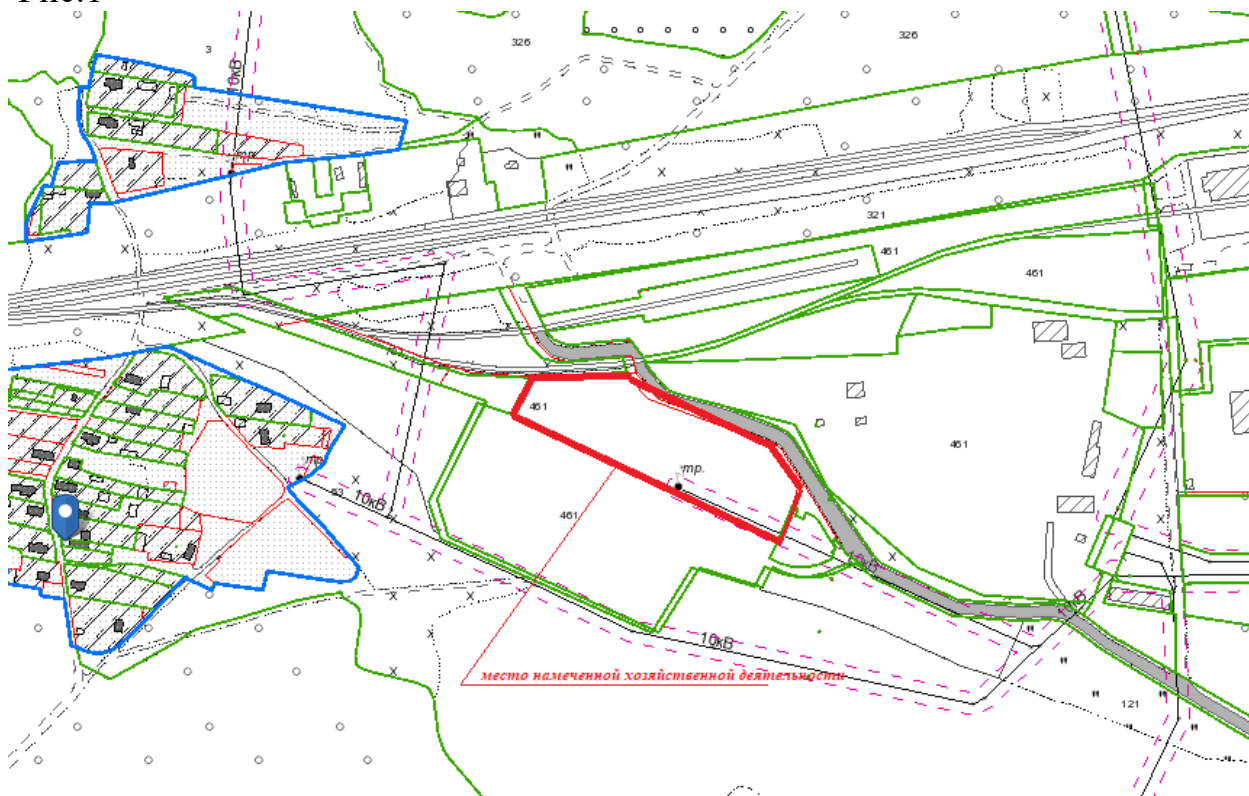
- 3 вариант ««Нулевая альтернатива», означающая полный отказ от реализации проекта.

Приоритетным направлением является выбор 1 варианта реализации намеченной хозяйственной деятельности, позволяющий минимизировать воздействие на компоненты окружающей среды при доставке сырья (строительных отходов), их переработке и хранении готового продукта на площадке на выделенном земельном участке с использованием существующей инфраструктуры производственной зоны в районе д.Обманичи, вовлечение земель запаса в хозяйственный оборот, использование под намеченную хозяйственную деятельность антропогенно-преобразованных территорий.

### 3. Карта-схема альтернативных вариантов размещения планируемой хозяйственной и иной деятельности

Карта-схема 1-го альтернативного варианта размещения планируемой деятельности (приоритетное направление) в соответствии с отведенным земельным участком Актом выбора места размещения земельного участка от 31.01.2022 года приведена на рисунке 1.

Рис.1



Сведения о прочих площадках размещения (Акты выброса земельных участков) в составе исходно-разрешительной документации отсутствуют.

### 4. Сведения о предполагаемых методах и методиках прогнозирования и оценки, которые будут использованы для ОВОС

При проведении ОВОС используется:

- достоверная и актуальная исходная информация;
- данные по наилучшим доступным техническим методам;
- данные испытаний и измерений, выполненных лабораториями (испытательными центрами), аккредитованными в Национальной системе аккредитации Республики Беларусь по методикам выполнения измерений, прошедшим метрологическое подтверждение пригодности методик выполнения измерений, с применением средств измерений, прошедших метрологический контроль;
- методы и методики прогнозирования, оценки и расчетные данные, в соответствии с действующими методиками расчета загрязняющих веществ,

уровней физического воздействия и нормативно-правовыми актами Республики Беларусь.

5. В составе оценки воздействия на окружающую среду будут проанализированы следующие разделы

5.1. Существующее состояние окружающей среды, социально-экономические и иные условия

Существующий уровень загрязнения атмосферного воздуха характеризуется концентрациями основных загрязняющих веществ, которые создаются на рассматриваемой территории при движении автотранспорта по прилегающим проездам, контролируемые филиалом Облгидромет.

Существующий уровень факторов физических воздействий (в частности шума) характерен для промышленных зон вблизи населенных пунктов, отведенных для осуществления хозяйственной деятельности предприятий и организации, расположенных в районах существующей промышленной застройки.

5.2. Предварительная оценка возможного воздействия альтернативных вариантов размещения и (или) реализации планируемой хозяйственной и иной деятельности на компоненты окружающей среды, социально-экономические и иные условия (виды и масштабы воздействия)

Основное влияние проектируемый объект оказывает на компоненты природной среды при проведении строительных работ (работа строительных машин и механизмов) как источник выделения загрязняющих веществ в атмосферный воздух, воздействия физических факторов и влияния на почвы и растительный мир. При эксплуатации объекта воздействие на компоненты природной среды оказывается в качестве источника загрязнения атмосферного воздуха. Оценка уровня воздействия будет осуществлена расчетно-аналитическим путем.

Проектируемый объект находится вблизи д.Обманичи Лидского района Гродненской области. Работы по намеченной хозяйственной деятельности осуществляются на расстоянии около 30 км от границ сопредельных государств, зона воздействия при строительстве и эксплуатации не выходит за границы на территорию других государств. Процедура проведения ОВОС данного объекта не будет включать этапы, касающиеся трансграничного воздействия.

5.3. Предполагаемые меры по предотвращению, минимизации или компенсации вредного воздействия на окружающую среду и улучшению социально-экономических условий.

В разделе будут рассмотрены и приведены мероприятия по предотвращению, минимизации или компенсации вредного воздействия на окружающую среду и улучшению социально-экономических условий участка строительства. Мероприятия затронут те компоненты природной среды, на которые оказывается наибольшее воздействие в процессе строительной и хозяйственной деятельности объекта.

Для минимизации выбросов в атмосферный воздух предусматриваются ограждение площадка хранения пылящих материалов, использование дробильного оборудования с пылеподавлением из форсунок, входящих в их конструкцию.

Для уменьшения воздействия физических факторов при проведении строительных работ предусматривается ограничение времени работы строительной техники дневной частью суток (ориентировочно с 9.00 до 18.00). При эксплуатации предприятия будут предусмотрены проектных шумозащитные решения, а также ограничение времени работы объекта.

Предусмотрены мероприятия по сохранению существующих объектов растительного и животного мира, земельных ресурсов.

Проектные решения будут осуществлены таким образом, чтобы воздействие на все компоненты природной среды не превышало способности экосистем к естественному восстановлению и воспроизводству возобновляемых природных ресурсов.

5.4 Информация по следующим разделам будет приведена по результатам анализа всех видов воздействия в отчете об ОВОС:

«Вероятные чрезвычайные и запроектные аварийные ситуации. Предполагаемые меры по их предупреждению, реагированию на них, ликвидации их последствий»;

«Предложения о программе локального мониторинга окружающей среды и (или) необходимости проведения слепопроектного анализа»;

«Условия для проектирования объекта в целях обеспечения экологической безопасности планируемой деятельности с учетом возможных последствий в области охраны окружающей среды и рационального использования природных ресурсов и связанных с ними социально-экономических последствий, иных последствий планируемой деятельности для окружающей среды, включая здоровье и безопасность людей, животный мир, растительный мир, земли (включая почвы), недра, атмосферный воздух, водные ресурсы, климат, ландшафт, природные территории, подлежащие особой и (или) специальной охране и (при наличии) взаимосвязей между этими последствиями».

Разработано: главный специалист



О.В. Мальевская