

# ЛИДСКИЙ РАЙОННЫЙ ИСПОЛНИТЕЛЬНЫЙ КОМИТЕТ

## РЕШЕНИЕ

5 декабря 2023 г. № 1354

О передаче под охрану  
типичного биотопа

На основании частей первой, второй пункта 7 Положения о порядке передачи типичных и (или) редких природных ландшафтов и биотопов под охрану пользователям земельных участков и (или) водных объектов, утвержденного постановлением Совета Министров Республики Беларусь от 12 июля 2013 г. № 611, Лидский районный исполнительный комитет РЕШИЛ:

1. Передать под охрану государственному лесохозяйственному учреждению «Лидский лесхоз» выявленный типичный биотоп согласно приложению.

2. Утвердить охранное обязательство, паспорт типичного биотопа (прилагаются).

3. Настоящее решение вступает в силу после его официального опубликования.

Председатель

С.В.Ложечник

Управляющий делами

И.И.Юч

СОГЛАСОВАНО

Государственная инспекция  
охраны животного и  
растительного мира при  
Президенте Республики Беларусь

Лидская городская и районная  
инспекция природных ресурсов и  
охраны окружающей среды

Государственное  
лесохозяйственное учреждение  
«Лидский лесхоз»

Приложение  
к решению  
Лидского районного  
исполнительного комитета  
05.12.2023 № 1354

ТИПИЧНЫЙ БИОТОП,  
подлежащий передаче под охрану государственному  
лесохозяйственному учреждению «Лидский лесхоз»

Название типичного биотопа, передаваемого под охрану	Границы и площадь передаваемого под охрану типичного биотопа	Специальный режим охраны и использования передаваемого под охрану типичного биотопа
Бореальные пойменные луга	В границах выделов 2, 3, 5, 6 квартала 88 Лидского лесничества государственного лесохозяйственного учреждения «Лидский лесхоз», выделов 6, 9, 10, 14, 15, 17, 21, 23 квартала 102, выделов 1, 8, 21, 22, 25, 28, 30 квартала 103 Фальковичского лесничества государственного лесохозяйственного учреждения «Лидский лесхоз», общей площадью 88,2 гектара	В границах типичного биотопа запрещается: проведение работ, связанных с изменением рельефа и существующего гидрологического режима, кроме работ по его восстановлению; разведка и добыча полезных ископаемых; устройство летних лагерей содержания скота и скотопрогонов; создание лесных культур, плантаций, питомников; перезалужение и иные формы улучшения лугов; распашка и обработка почвы, за исключением работ: по сохранению популяций редких и охраняемых видов дикорастущих растений, работ по регулированию распространения и численности инвазивных видов растений; проведение работ, связанных с изменением рельефа дна или берега водотока, прилегающего к биотопу; размещение всех видов хозяйственных сооружений и объектов застройки; применение химических средств защиты растений, удобрений; устройство мест складирования лесной продукции; движение и стоянка механических транспортных средств и самоходных машин вне дорог общего пользования и специально оборудованных мест,

		<p>за исключением механических транспортных средств и самоходных машин: органов пограничной службы и подрядных организаций при выполнении задач по обеспечению установления, содержания и охраны Государственной границы Республики Беларусь, органов и подразделений по чрезвычайным ситуациям, Министерства природных ресурсов и охраны окружающей среды и его территориальных органов, государственного органа (иной государственной организации), в управление которого (которой) передана особо охраняемая природная территория, государственного природоохранного учреждения, осуществляющего управление особо охраняемой природной территорией, Министерства лесного хозяйства и подчиненных ему организаций для выполнения задач по использованию, охране, защите и воспроизводству лесов, органов Комитета государственного контроля, Государственной инспекции охраны животного и растительного мира при Президенте Республики Беларусь и ее областных и межрайонных инспекций охраны животного и растительного мира;</p> <p>устройство мест отдыха и размещение палаточных городков вне установленных мест;</p> <p>создание вольеров.</p>
--	--	--

УТВЕРЖДЕНО  
Решение  
Лидского районного  
исполнительного комитета  
05.12.2023 № 1354

ПАСПОРТ  
типичного биотопа

13 февраля 2023 г.

№ 12

Название типичного биотопа: Бореальные пойменные луга.

Состояние типичного биотопа: хорошее.

Местонахождение типичного биотопа: Гродненская область, Лидский район, 11 километров на юг от г. Лида, государственное лесохозяйственное учреждение «Лидский лесхоз», Лидское лесничество квартал 88 выделы 2, 3, 5, 6, Фальковичское лесничество квартал 102 выделы 6, 9, 10, 14, 15, 17, 21, 23, квартал 103 выделы 1, 8, 21, 22, 25, 28, 30.

Географические координаты центральной точки типичного биотопа: 54°47'10" северной широты, 25°17'59" восточной долготы.

Площадь типичного биотопа: 79,0 гектара.

Описание границ типичного биотопа: в границах девятнадцати таксационных выделов.

Описание типичного биотопа: пойменные осоково-злаковые луга, регулярно затапливаемые в половодье с участками низинных травяно-осоковых болот.

Зеленкевич Н.А.,  
ведущий научный сотрудник  
государственного научного  
учреждения «Институт  
экспериментальной ботаники  
имени В.Ф. Купревича  
Национальной академии наук  
Беларуси»

15 декабря 2022 г.

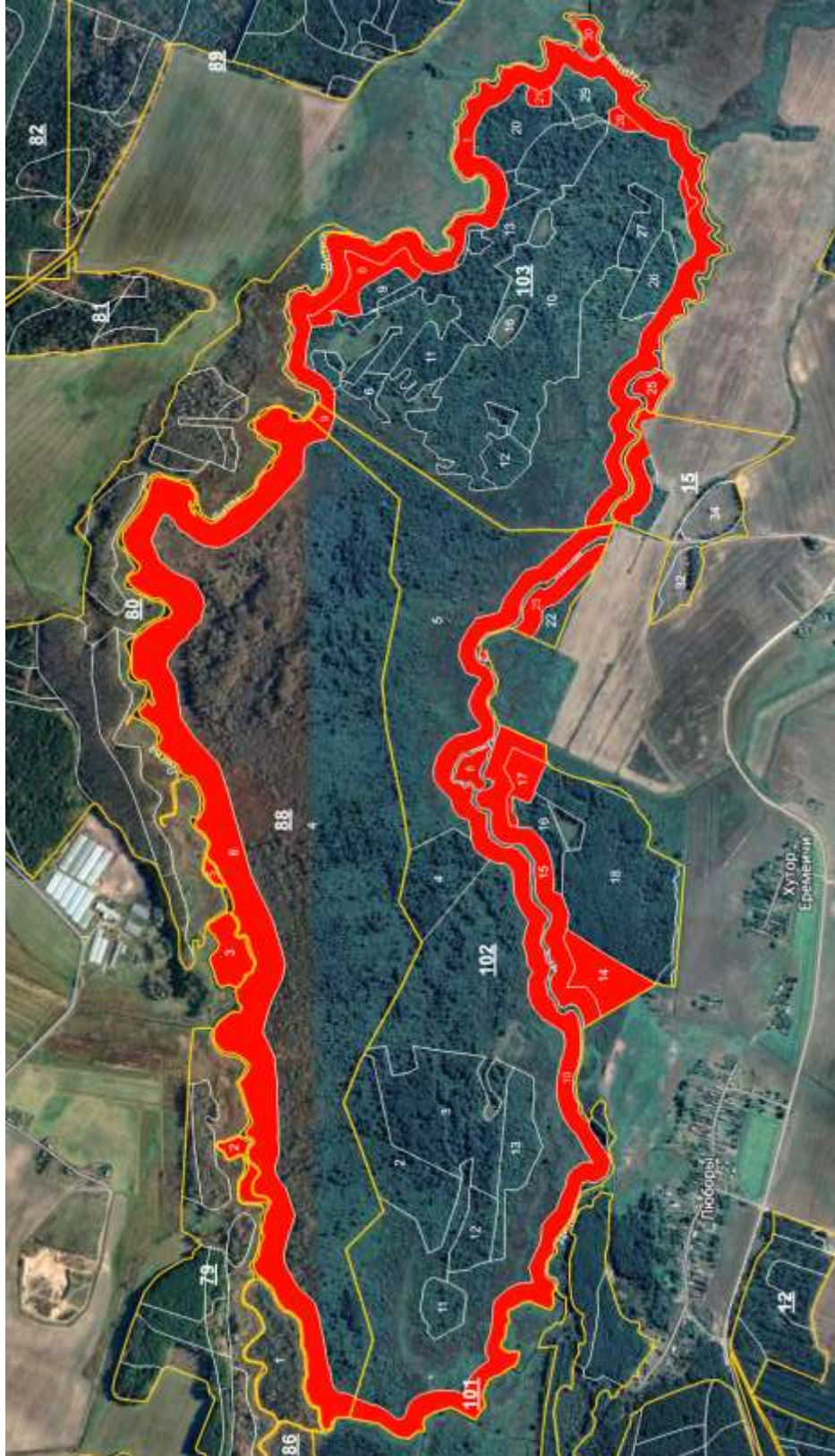
Общий вид (фотография) типичного биотопа  
к паспорту типичного биотопа от 13 февраля 2023 г. № 12

Бореальные пойменные луга



Карта-схема типичного биотопа  
к паспорту типичного биотопа от 13 февраля 2023 г. № 12

Бореальные пойменные луга



УТВЕРЖДЕНО  
Решение  
Лидского районного  
исполнительного комитета  
05.12.2023 № 1354

## ОХРАННОЕ ОБЯЗАТЕЛЬСТВО

13 февраля 2023 г.

№ 12

Государственное лесохозяйственное учреждение «Лидский лесхоз», юридический адрес: 231300, Гродненская область, город Лида, переулок Фурманова, 10, обеспечивает охрану типичного биотопа «Бореальные пойменные луга», указанного в паспорте типичного биотопа от 13 февраля 2023 г. № 12.

В этих целях государственное лесохозяйственное учреждение «Лидский лесхоз» ОБЯЗАНО:

1. Участвовать в обследованиях типичного биотопа 1 раз в 5 лет.
2. Своевременно информировать обо всех обстоятельствах, наступление которых связано с обеспечением охраны типичного биотопа Лидскую городскую и районную инспекцию природных ресурсов и охраны окружающей среды.
3. Обеспечивать соблюдение специального режима охраны и использования типичного биотопа.

В границах типичного биотопа запрещается:  
проведение работ, связанных с изменением рельефа и существующего гидрологического режима, кроме работ по его восстановлению;

разведка и добыча полезных ископаемых;  
устройство летних лагерей содержания скота и скотопрогонов;  
создание лесных культур, плантаций, питомников;  
перезалужение и иные формы улучшения лугов;  
распашка и обработка почвы, за исключением работ: по сохранению популяций редких и охраняемых видов дикорастущих растений, работ по регулированию распространения и численности инвазивных видов растений;

проведение работ, связанных с изменением рельефа дна или берега водотока, прилегающего к биотопу;

размещение всех видов хозяйственных сооружений и объектов застройки;

применение химических средств защиты растений, удобрений;

устройство мест складирования лесной продукции;

движение и стоянка механических транспортных средств и самоходных машин вне дорог общего пользования и специально оборудованных мест, за исключением механических транспортных средств и самоходных машин: органов пограничной службы и подрядных организаций при выполнении задач по обеспечению установления, содержания и охраны Государственной границы Республики Беларусь, органов и подразделений по чрезвычайным ситуациям, Министерства природных ресурсов и охраны окружающей среды и его территориальных органов, государственного органа (иной государственной организации), в управление которого (которой) передана особо охраняемая природная территория, государственного природоохранного учреждения, осуществляющего управление особо охраняемой природной территорией, Министерства лесного хозяйства и подчиненных ему организаций для выполнения задач по использованию, охране, защите и воспроизводству лесов, органов Комитета государственного контроля, Государственной инспекции охраны животного и растительного мира при Президенте Республики Беларусь и ее областных и межрайонных инспекций охраны животного и растительного мира;

устройство мест отдыха и размещение палаточных городков вне установленных мест;

создание вольеров.

4. В случае ухудшения состояния типичного биотопа осуществлять мероприятия по его восстановлению.